

Specialiojo plano rengėjas:

UAB „GEOMETRA“



**PASVALIO RAJONO SAVIVALDYBĖS DALIES TERITORIJOS (ADAMPOLIO,
GAIDYNĖS, GIRNIŪNŪ, KALNIŠKIO, KIEMELIŪ, LIČIŪNŪ, PETELIŠKIŪ,
RAGUJŪ, STAČIŪNŪ, STEPONIŠKIO IR ŠIKŠNELIŠKIŪ KAIMŪ PAGAL
PARENGTĄ SCHEMĄ) ATSINAUJINANČIŪ IŠTEKLIŪ ENERGETIKOS – VĖJO
ENERGETIKOS INŽINERINĖS INFRASTRUKTŪROS PLĖTROS SPECIALUSIS
PLANAS**

**AIŠKINAMASIS RAŠTAS
ESAMOS BŪKLĖS ANALIZĖ**

Generalinis direktorius

A handwritten signature in blue ink, appearing to read "E. Stašelis".

Egidijus Stašelis

Projektų vadovė

A handwritten signature in blue ink, appearing to read "Z. Normantienė".

Zita Normantienė

TURINYS

1.1 Bendrieji duomenys.....	3
1.2 Specialiojo planavimo tikslai ir uždaviniai:	4
1.4. Dokumentai, kuriais vadovaujantis rengiamas Specialusis planas.....	4
1.5 Specialiojo plano sąsaja su jam taikomais aukštesnio lygmens teritorijų planavimo dokumentais	6
1.6. Informacija apie Specialiojo plano įgyvendinimo vietą	8
1.6.1 Planuojamos teritorijos administracinė padėtis	8
1.6.2 Esamas teritorijos naudojimas (žemėnauda)	9
1.6.3 Saugomos teritorijos, kultūros paveldas, miško žemė.....	10
1.6.3.1 Saugomos teritorijos	10
1.6.3.2 Kultūros paveldas	11
1.6.3.3 Miško žemė	11
1.6.4 Susisiekimai.	11
1.6.5 Paviršiniai ir požeminiai vandens telkiniai.....	12
1.6.6 Naudingų iškasenų telkiniai	13
1.6.7 Šiaurės Lietuvos karstinis regionas	13
1.7. Strateginis pasekmių aplinkai vertinimo procedūros.....	13
1.8. Duomenų šaltiniai.....	13
1.9 Vėjo energetikos vystymo poreikis	14

1. ESAMOS BŪKLĖS ANALIZĖ

1.1 Bendrieji duomenys

Teritorijų planavimo dokumento pavadinimas: Pasvalio rajono savivaldybės dalies teritorijos (Adampolio, Gaidynės, Girniūnų, Kalniškio, Kiemelių, Ličiūnų, Peteliškių, Ragujų, Stačiūnų, Steponišio ir Šikšneliškių kaimų pagal parengtą schemą) atsinaujinančių išteklių energetikos – vėjo energetikos inžinerinės infrastruktūros plėtros specialusis planas (toliau – **Specialusis planas**).

Specialiojo plano rengimo procesas atliekamas Lietuvos Respublikos teritorijų planavimo dokumentų rengimo ir teritorijų planavimo proceso valstybinės priežiūros informacinėje sistemoje (TPDRIS) adresu: www.tpdris.lt, TPD Nr. S-VT-67-23-237.

Teritorijų planavimo dokumento rūšis: specialusis planas.

Porūšis: inžinerinės infrastruktūros vystymo planai.

Teritorijų planavimo lygmuo: vietovės.

Planavimo organizatorius: Pasvalio rajono savivaldybės administracijos direktorius, Vytauto Didžiojo a. 1, LT-39143, Pasvalys, Tel. 8 451 54 101, el. p. rastine@pasvalys.lt.

Planavimo iniciatorius: UAB „Investicijos nata“, Ozo g. 41-101, LT-07171, Vilnius,

Specialiojo plano rengėjas: UAB „GEOMETRA“, Taikos pr. 88A, LT-51183, Kaunas, tel. +370 657 71999 el. p. info@geometra.lt, teritorijų planavimo vadovė Zita Normantienė, architektė Eglė Garnytė, tel. +370 62801048, el. p. egle.garnyte@geometra.lt.

Planavimo pagrindas: Pasvalio rajono savivaldybės tarybos 2022 m. balandžio 27 d. sprendimas Nr. T1-98, „Dėl Pasvalio rajono savivaldybės dalies teritorijos (Adampolio, Gaidynės, Girniūnų, Kalniškio, Kiemelių, Ličiūnų, peteliškių, Ragujų, Stačiūnų, Steponišio ir Šikšneliškių kaimų pagal parengtą schemą) atsinaujinančių išteklių energetikos – vėjo energetikos inžinerinės infrastruktūros plėtros specialiojo plano rengimo“.

1.2 Specialiojo planavimo tikslai ir uždaviniai:

Suformuoti ilgalaikes savivaldybės vėjo elektrinių plėtros kryptis, siekiant užtikrinti saugų ir patikimą gaunamos elektros tiekimą mažiausiomis sąnaudomis bei neviršijant leidžiamo neigiamo poveikio aplinkai; parengti infrastruktūros specialųjį planą, skirtą vėjo elektrinių parko bei inžinerinių komunikacijų statybai; numatyti galimą vėjo elektrinių įtaką gamtinei ir gyvenamajai aplinkai bei kompensacines priemones jai sumažinti; numatyti priemones, užtikrinančias gamtos išteklių racionalų naudojimą, kraštovaizdžio tvarkymą, ekologinę pusiausvyrą, gamtinio karkaso formavimą, gamtos ir kultūros paveldo objektų išsaugojimą.

1.4. Dokumentai, kuriais vadovaujantis rengiamas Specialusis planas

Specialusis planas rengiamas vadovaujantis šiais parengiamojo etapo dokumentais:

1. Pasvalio rajono savivaldybės tarybos 2022 m. balandžio 27 d. sprendimas Nr. T1-98,,Dėl Pasvalio rajono savivaldybės dalies teritorijos (Adampolio, Gaidynės, Girniūnų, Kalniškio, Kiemelių, Ličiūnų, peteliškių, Ragujų, Stačiūnų, Steponiškio ir Šikšneliškių kaimų pagal parengtą schemą) atsinaujinančių išteklių energetikos – vėjo energetikos inžinerinės infrastruktūros plėtros specialiojo plano rengimo“.
2. Teritorijų planavimo proceso inicijavimo sutartimi 2022-06-27 Nr. ASR-343
3. Planavimo darbų programa, patvirtinta Pasvalio rajono savivaldybės administracijos direktoriaus 2023-06-6 įsakymu Nr. DV-388.
4. Teritorijų planavimo sąlygomis:

1 lentelė. Išduotos teritorijų planavimo sąlygos

Eil. Nr.	Teritorijų planavimo sąlygas (toliau - Sąlygos) išdavusios institucijos pavadinimas	Sąlygų Nr.	Sąlygų išdavimo data
1.	Viešoji įstaiga "Plačiajuostis internetas"	REG270476	2023-03-29
2.	Pasvalio rajono savivaldybės administracija	REG270494	2023-03-29
3.	AB "Energijos skirstymo operatorius"	REG270529	2023-03-29
4.	Valstybinė miškų tarnyba	REG270715	2023-03-30
5.	Aplinkos apsaugos agentūra	REG270802	2023-03-30
6.	Priešgaisrinės apsaugos ir gelbėjimo departamentas	REG270844	2023-03-31
7.	Lietuvos geologijos tarnyba prie Aplinkos ministerijos	REG270873	2023-03-31
8.	Kultūros paveldo departamentas prie Kultūros ministerijos	REG270877	2023-03-31
9.	Nacionalinis visuomenės sveikatos centras prie Sveikatos ministerijos	REG270880	2023-04-03

10.	Aukštaitijos saugomų teritorijų direkcija	REG271196	2023-04-04
11.	LITGRID AB	REG271304	2023-04-04
12.	Telia Lietuva, AB	REG271312	2023-04-04
13.	AB "Amber Grid"	REG271413	2023-04-05
14.	Nacionalinė žemės tarnyba prie Aplinkos ministerijos	REG271476	2023-04-05
15.	Akcinė bendrovė Lietuvos automobilių kelių direkcija prie Susiekimo ministerijos	REG271510	2023-04-05
16.	Lietuvos kariuomenė	REG271528	2023-04-05
17.	Akcinė bendrovė "ORLEN Lietuva"	REG271641	2023-04-06
18.	Akcinė bendrovė "Lietuvos geležinkeliai"	REG271762	2023-04-06

Planuojamai teritorijai taikomi aukštesnio lygmens teritorijų planavimo dokumentai:

- T00085869 Pasvalio rajono savivaldybės teritorijos bendrojo plano keitimas
- 005672000164 Pasvalio rajono teritorijos vietinės reikšmės viešųjų kelių tinklo išdėstymo žemėtvarkos schema
- T00032099 (000672000214) Pasvalio rajono savivaldybės vandens tiekimo ir nuotekų tvarkymo infrastruktūros plėtros specialusis planas
- T00031643 (000672000076) Pasvalio rajono savivaldybės teritorijos miškų išdėstymo žemėtvarkos schema

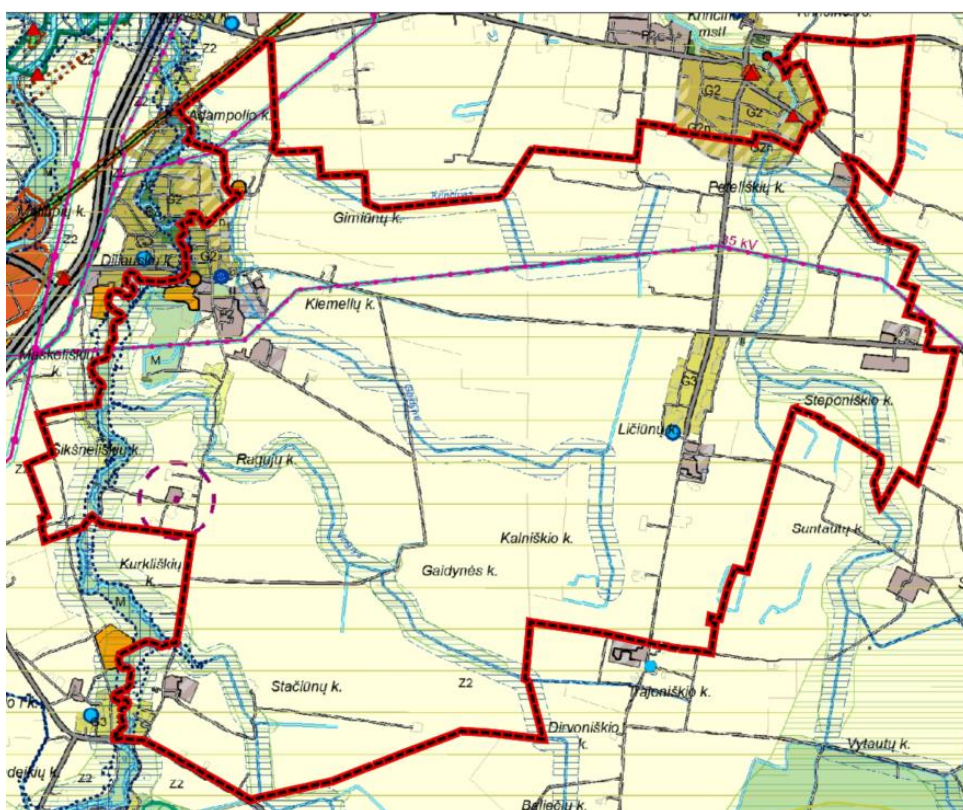
Specialusis planas rengiamas vadovaujantis šių teisės aktų nuostatomis (įskaitant, bet neapsiribojant):

- Lietuvos Respublikos (toliau – **LR**) žemės įstatymo;
- LR teritorijų planavimo įstatymo;
- LR miškų įstatymo;
- LR saugomų teritorijos įstatymo;
- LR aplinkos apsaugos įstatymo;
- LR planuojamos ūkinės veiklos poveikio aplinkai vertinimo įstatymas;
- LR žemės gelmių įstatymo;
- LR žemės reformos įstatymo;
- LR nekilnojamojo turto kadastro įstatymo;
- LR nekilnojamojo kultūros paveldo apsaugos įstatymo;
- LR melioracijos įstatymo;
- LR civilinio kodekso;

- LR planuojamos ūkinės veiklos poveikio aplinkai vertinimo įstatymo;
- LR specialiųjų žemės naudojimo sąlygų įstatymo (toliau – **SŽNS įstatymas**);
- LR gamtinių dujų įstatymo (toliau – **GDI**);
- LR atsinaujinančių išteklių energetikos įstatymo;
- LR Vyriausybės 2004 m. spalio 14 d. nutarimu Nr. 1289 (nutarimo 2022-06-29 redakcija Nr. 692) patvirtintomis Žemės servitutų nustatymo administraciniu aktu taisyklėmis;
- LR aplinkos ministro 2011 m. gruodžio 2 d. įsakymu Nr. D1-933 (įsakymo 2022-03-10 redakcija Nr. D1-69) patvirtintu Statybos techniniu reglamentu STR 2.06.04:2014 „Gatvės ir vietinės reikšmės keliai. Bendrieji reikalavimai“;
- LR energetikos ministro 2011-12-20 įsakymu Nr. 1-309 (įsakymo 2022-05-12 redakcija Nr. 1-157) patvirtintomis Elektros linijų ir instaliacijos įrengimo taisyklėmis;
- LR energetikos ministro 2010-03-29 įsakymu Nr. 1-93 (įsakymo 2022-07-22 redakcija Nr. 1-236) patvirtintomis Elektros tinklų apsaugos taisyklėmis;
- LR energetikos ministro ir LR aplinkos ministro 2011-01-24 įsakymu Nr. 1-10/D1-61 (įsakymo 2015-12-23 redakcija Nr. 1-309/D1-962) patvirtintomis Inžinerinės infrastruktūros vystymo (elektros, dujų ir naftos tiekimo tinklų) planų rengimo taisyklėmis;
- LR Vyriausybės 1996-08-18 nutarimu Nr. 1079 (nutarimo 2022-04-09 redakcija Nr. 214) patvirtintais Visuomenės informavimo, konsultavimo ir dalyvavimo priimančiais sprendimus dėl teritorijų planavimo nuostatais.
- LR Vyriausybės 2004 m. rugpjūčio 18 d. nutarimu Nr. 967 (nutarimo 2014-12-23 redakcija Nr. 1467) patvirtintas Planų ir programų strateginio pasekmių aplinkai vertinimo tvarkos aprašas.

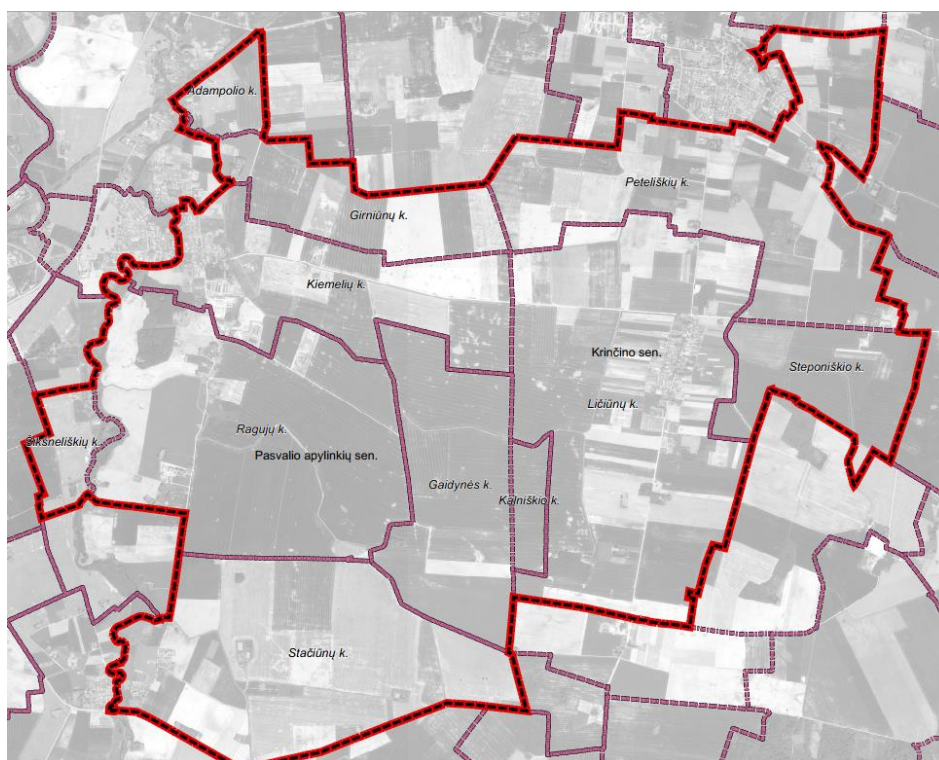
1.5 Specialiojo plano sąsaja su jam taikomais aukštesnio lygmens teritorijų planavimo dokumentais

Specialusis planas rengiamas vadovaujantis T00085869 Pasvalio rajono savivaldybės teritorijos bendrojo plano keitimo sprendiniais. Pagal Bendrąjį planą planuojama teritorija patenka į žemės ūkio, miškų ūkio paskirties zoną, gyvenamąsias bei pramonės ir sandėliavimo teritorijas.



TERITORIJOS NAUDOJIMO REIKALAVIMAI				
Žymėjimas	Teritorijos NR	Funkcinės zonos / teritorijos vystymo režimas (urbanizuotoms ir urbanizuojamoms terit.)	Teritorijų naudojimo tipai	Pagrindinė žemės naudojimo paskirtis
	M	Miški ir miškingų teritorijų zona	Dominuojantis: miškai ir miškinga teritorija Papildantis: specializuotų ūkių ir žemės ūkio teritorija	Dominuojanti: miškų ūkio paskirties žemė Papildanti: žemės ūkio paskirties žemė
	Z1	Rekreacinio naudojimo žemės ūkio zona	Dominuojantis: rekreacinio naudojimo žemės ūkio teritorija; Papildantis: specializuotų ūkių ir žemės ūkio teritorija	Žemės ūkio paskirties žemė
	Z2	Žemės ūkio teritorijų zona (su prioritetu vidutinio dydžio ūkiams)	Dominuojantis: specializuotų ūkių ir žemės ūkio teritorija Papildantis: naudingųjų iškasenų teritorija miškai ir miškinga teritorija	Dominuojanti: žemės ūkio paskirties žemė Papildanti: kitos paskirties žemė
	H	Vandens telkinių zona	Dominuojantis: vandens Papildantis: miškai ir miškinga teritorija	Dominuojanti: vandens ūkio paskirties žemė Papildanti: miškų ūkio paskirties žemė
	G1	Intensyvaus užstatymo mišri gyvenamoji zona (miestų teritorijos)	Pagal Pasvalio ir Joniškėlio miestų BP	
	G2	Vidutinio užstatymo intensyvumo gyvenamoji zona	Dominuojantis: vienbučių ir dvibučių gyvenamųjų pastatų teritorija; gyvenamoji teritorija	Dominuojanti: kitos paskirties žemė Papildanti: žemės ūkio paskirties žemė
	G2n	Vidutinio užstatymo intensyvumo gyvenamoji zona (nauja plėtra)	Dominuojantis: vienbučių ir dvibučių gyvenamųjų pastatų teritorija; gyvenamoji teritorija Papildantis: mišri gyvenamoji teritorija; paslaugų teritorija; socialinės infrastruktūros teritorija; aikštė	Dominuojanti: kitos paskirties žemė Papildanti: žemės ūkio paskirties žemė
	G3	Vidutinio ir mažo užstatymo intensyvumo gyvenamoji zona	Dominuojantis: vienbučių ir dvibučių gyvenamųjų pastatų teritorija; gyvenamoji teritorija Papildantis: mišri gyvenamoji teritorija	Dominuojanti: kitos paskirties žemė Papildanti: žemės ūkio paskirties žemė
	G3n	Vidutinio ir mažo užstatymo intensyvumo gyvenamoji zona (nauja plėtra)	Dominuojantis: vienbučių ir dvibučių gyvenamųjų pastatų teritorija; gyvenamoji teritorija; rekreacinio naudojimo žemės ūkio teritorija Papildantis: specializuotų ūkių ir žemės ūkio teritorija; rekreacinio naudojimo žemės ūkio teritorija	Dominuojanti: kitos paskirties žemė Papildanti: žemės ūkio paskirties žemė
	G4	Mažo užstatymo intensyvumo kaimų gyvenamoji zona	Dominuojantis: vienbučių ir dvibučių gyvenamųjų pastatų teritorija. Papildantis: mišri gyvenamoji teritorija	Dominuojanti: kitos paskirties žemė Papildanti: žemės ūkio paskirties žemė
	SK	Specializuotų kompleksų zona	Dominuojantis: specializuotų kompleksų teritorija; paslaugų teritorijos; socialinės infrastruktūros teritorija; Papildantis: rekreacinio naudojimo žemės ūkio teritorija; specializuotų ūkių ir žemės ūkio teritorija	Dominuojanti: kitos paskirties žemė Papildanti: žemės ūkio paskirties žemė
	P1	Intensyvaus užstatymo gamybinį objektų zona (P1 – esama / P1N – nauja plėtra)	Dominuojantis: pramonės ir sandėliavimo teritorija; specializuotų ūkių ir žemės ūkio teritorija Papildantis: inžinerinės infrastruktūros teritorija; paslaugų teritorija	Dominuojanti: kitos paskirties žemė Papildanti: žemės ūkio paskirties žemė
	P1n			
	P2	Vidut. užstatymo intensyvumo gamybinį objektų zona (P2 – esama / P2N – nauja plėtra)		
	P2n			
	NI	Naudingųjų iškasenų zona	Naudingųjų iškasenų teritorija / miškai ir miškinga teritorija	Kitos paskirties žemė / miškų ūkio paskirties žemė
	IK	Inžinerinės infrastruktūros koridorių zona		Kitos paskirties žemė
	BZ	Bendro naudojimo erdvių, atskirųjų želdynų zona	Dominuojantis: bendro naudojimo erdvių, želdynų teritorija; miškai ir miškinga teritorija Papildantis: socialinės infrastruktūros teritorija; specializuotų ūkių ir žemės ūkio teritorija	Dominuojanti: kitos paskirties žemė Papildanti: miškų ūkio paskirties žemė; žemės ūkio paskirties žemė
	C	Konservacinės teritorijos zona	Konservacinės paskirties teritorijos	Konservacinės paskirties žemė

1. pav. Ištrauka iš Bendrojo plano pagrindinio teritorijų naudojimo brėžinio

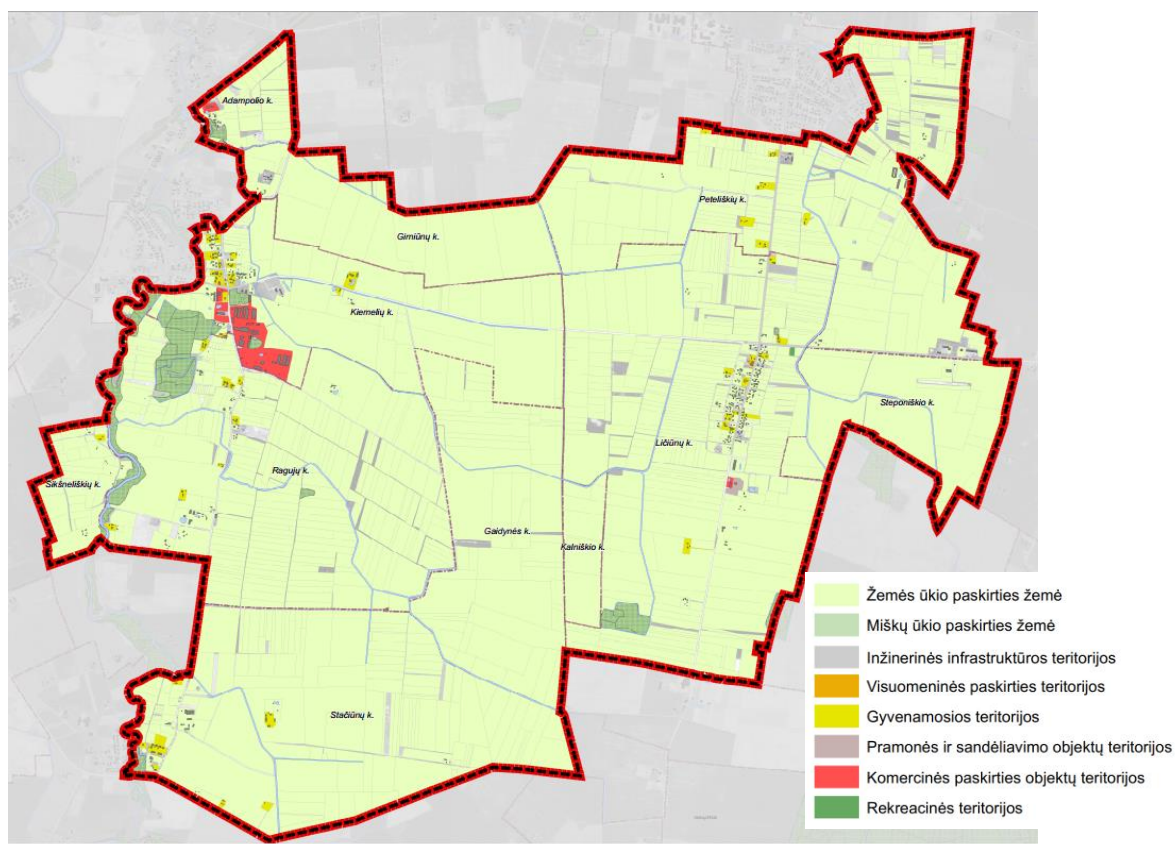


3 pav. Planuojama teritorija

1.6.2 Esamas teritorijos naudojimas (žemėnauda)

Planuojamoje teritorijoje vyrauja žemės ūkio paskirties žemės sklypai. Kitos paskirties – gyvenamosios teritorijos, pramonės ir sandėliavimo, komercinės paskirties teritorijos susitelkę kompaktiškai užstatytuose kaimų teritorijose, taip pat teritorijoje išsidėstę pavienės sodybos. Žemės sklypų išsidėstymas planuojamoje teritorijoje pateiktas 4 pav.

Planuojant vėjo elektrinių išdėstymą teritorijos žemės sklypuose bus išlaikomi atstumai, užtikrinantys, kad vėjo elektrinių generuojamas triukšmo lygis artimiausioje gyvenamojoje aplinkoje neviršytų LR Higienos normoje HN 33:2011 nustatytų triukšmo rodiklių ribinių verčių.

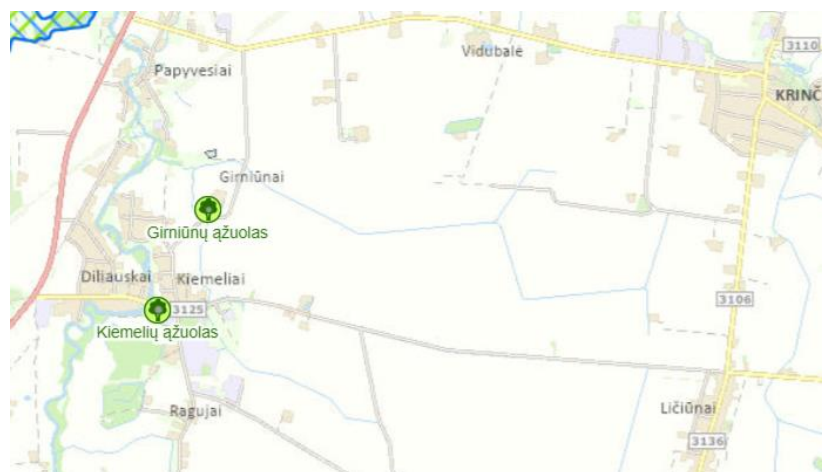


4 pav. Žemės sklypų išsidėstymas planuojamoje teritorijoje pateiktas

1.6.3 Saugomos teritorijos, kultūros paveldas, miško žemė

1.6.3.1 Saugomos teritorijos

Planuojama teritorija vakarų pusėje ribojasi yra du gamtos paveldo objektai: Botaninis paveldo objektas - Girniūnų ąžuolas, Identifikavimo kodas: 0310505010056 ir Botaninis paveldo objektas - Kiemelių ąžuolas.



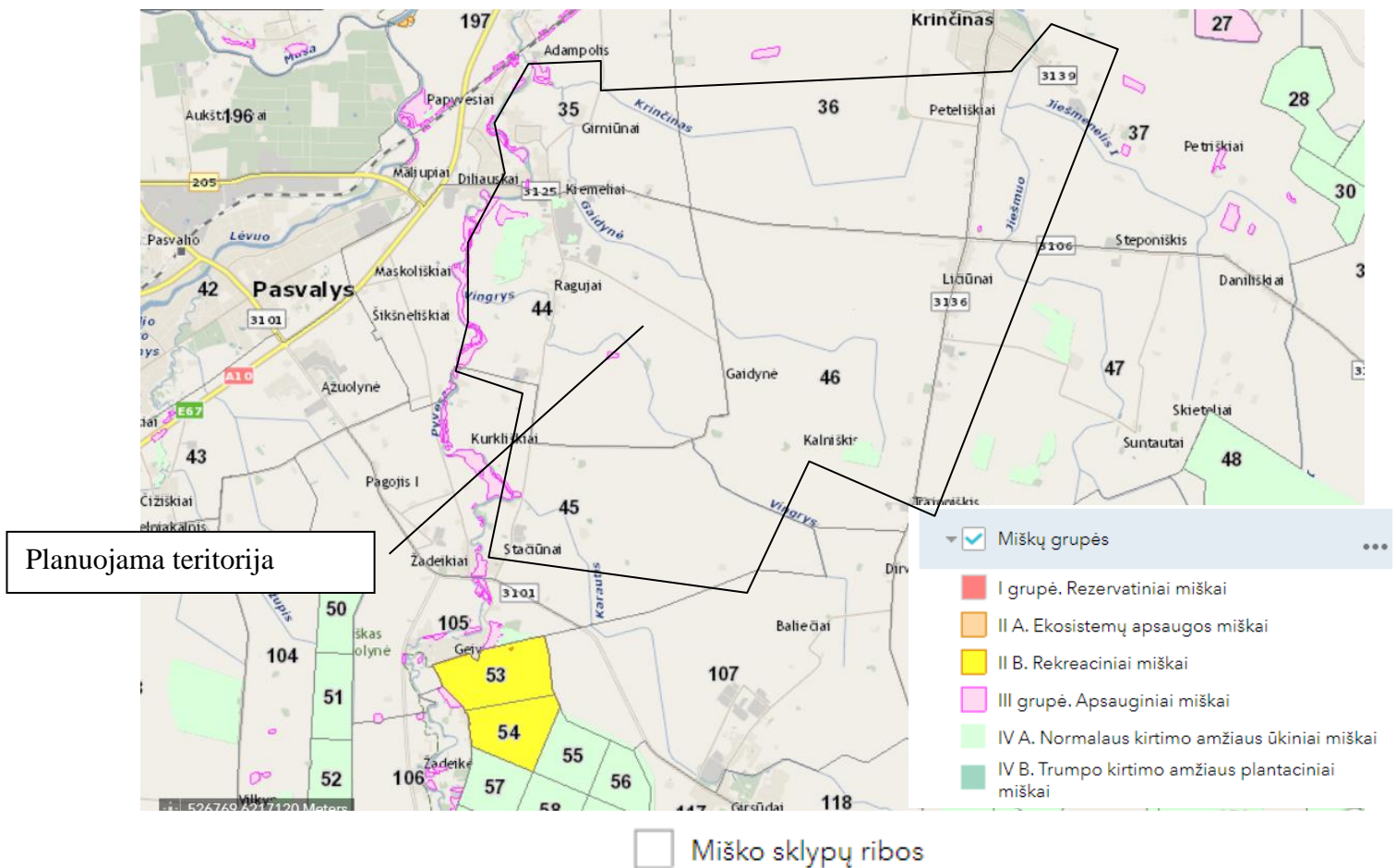
5. pav. LR saugomų teritorijų valstybės kadastro žemėlapio fragmentas

1.6.3.2 Kultūros paveldas

Nekilnojamųjų kultūros vertybių registro duomenimis planuojamos teritorijoje nekilnojamųjų kultūros paveldo objektų nėra.

1.6.3.3 Miško žemė

Į planuojamą teritoriją patenka III grupės - apsauginių miškų sklypai, IV a grupės normalaus kirtimo amžiaus ūkiniai miškai.



6. pav. Ištrauka iš miškų kadastro žemėlapis

1.6.4 Susisiekimas.

Planuojamoje teritorijoje kelių tinklą sudaro rajoninės reikšmės bei vietinės reikšmės keliai.

Rajoniniai keliai

Kelio numeris	Kelio pavadinimas	Kelio kategorija
3125	Diliauskai–Kiemeliai	rajoninis
3139	Krinčinas–Petriškiai	rajoninis

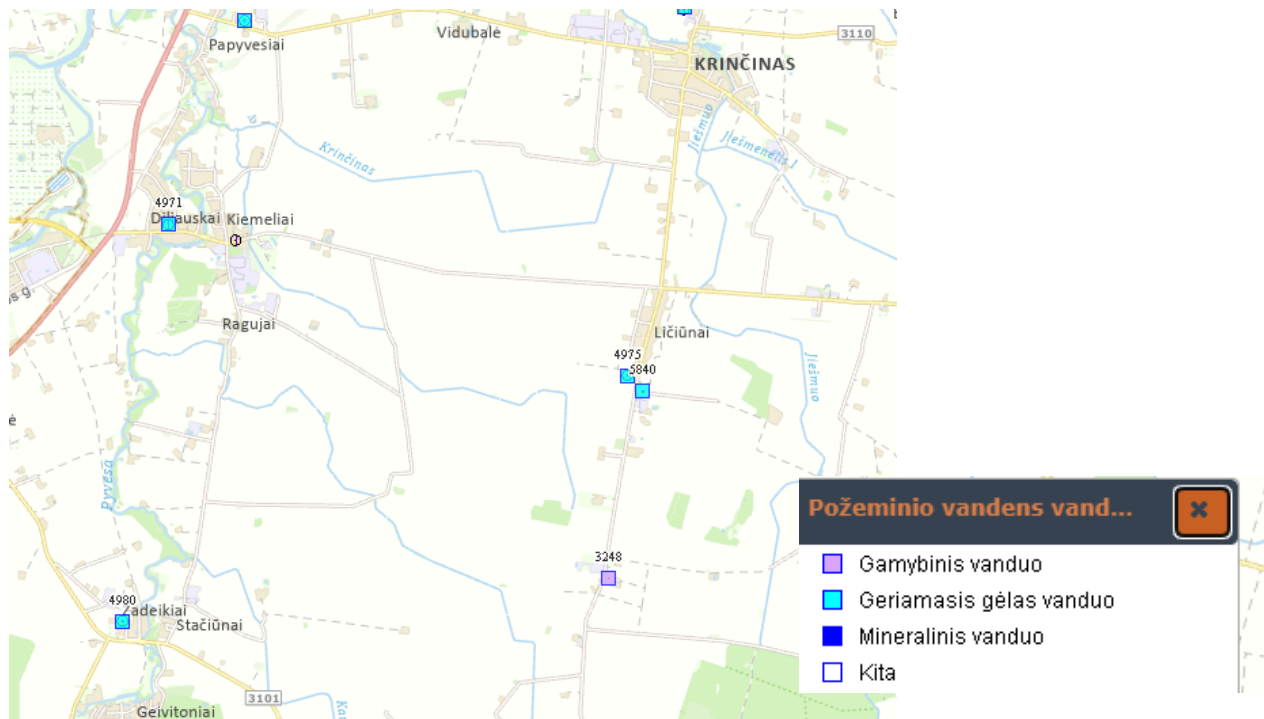
3110	Papyvesiai–Krinčinas–Gulbinėnai	rajoninis
3106	Krinčinas–Ličiūnai–Mieliūnai	rajoninis
3136	Ličiūnai–Smilgiai	rajoninis

1.6.5 Paviršiniai ir požeminiai vandens telkiniai

Planuojamos teritorijoje esantys vandens telkiniai:

- Upė Gaidynė, Upės ilgis geografinis Lietuvos teritorijoje, 6.27823019 km
- Upė Krinčinas, Upės ilgis geografinis Lietuvos teritorijoje, 5.31910801 km
- Dalis Upės Vingrys, Upės ilgis geografinis Lietuvos teritorijoje, 7.08298445 km
- Dalis Upės Pavėsa, Upės ilgis geografinis Lietuvos teritorijoje, 97.22348785 km
- Dalis upės Karautis, Upės ilgis geografinis Lietuvos teritorijoje 9.83531475 km

Remiantis LGT teikiamu *Požeminio vandens vandenviečių su VAZ ribomis žemėlapiu* požeminio vandens vandenvietės išsidėstę Kiemelių, Ličiūnų k. užstatytose teritorijose.



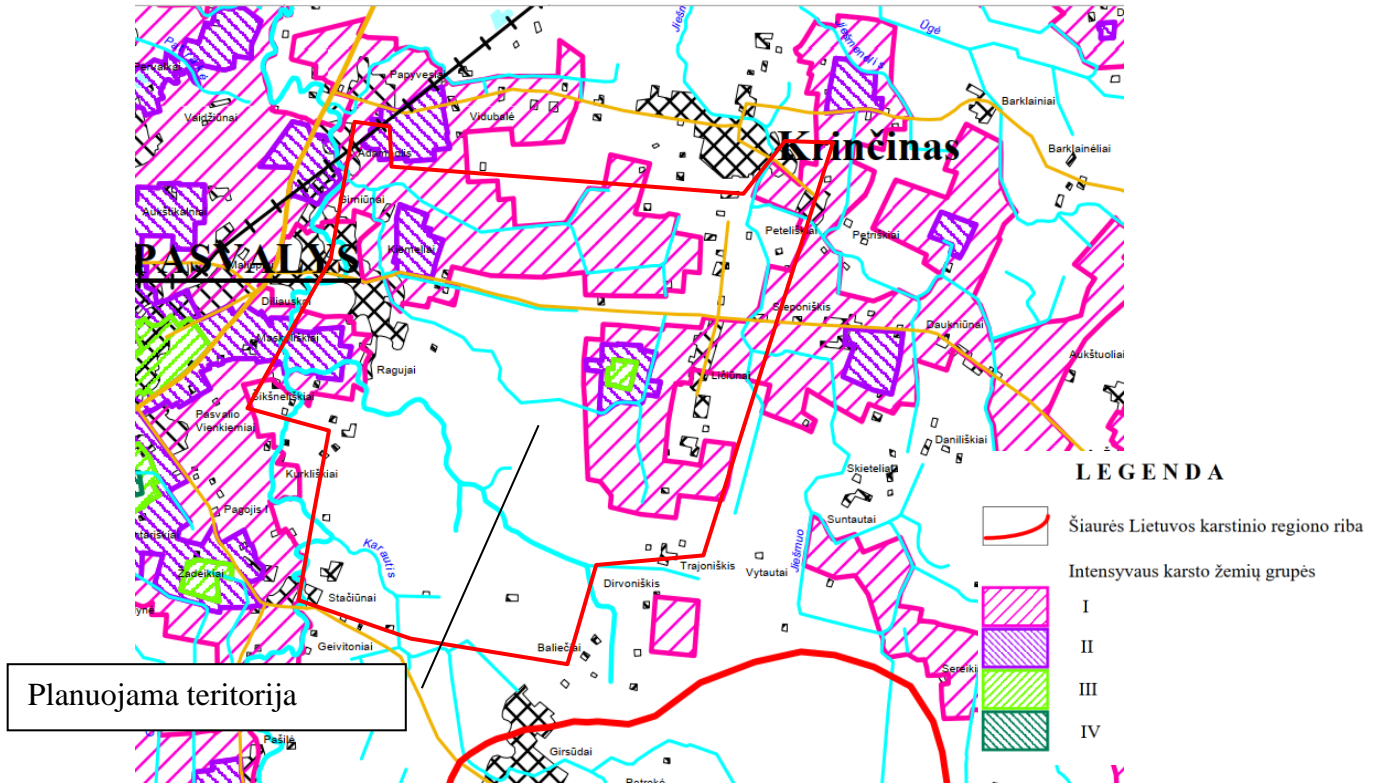
7 pav. Požeminio vandens vandenviečių su VAZ ribomis žemėlapiu fragmentas

1.6.6 Naudingų iškasenų telkiniai

Naudingųjų iškasenų telkinių ar jų išteklių plotų planuojamoje teritorijoje nėra.

1.6.7 Šiaurės Lietuvos karstinis regionas

Planuojama teritorija patenka į Šiaurės Lietuvos karstinį regioną, ir joje yra išsidėsčiusios intensyvaus karto žemių teritorijos: I, II ir III grupės.



3 pav. Šiaurės Lietuvos karstinio regiono intensyvaus karto žemių grupių žemėlapių fragmentas

1.7. Strateginis pasekmių aplinkai vertinimo procedūros

Strateginis pasekmių aplinkai vertinimo procedūros atliekamos teisės aktų nustatyta tvarka. Papildymas bus pateiktas po SPAV procedūrų atlikimo.

1.8. Duomenų šaltiniai

Specialusis planas rengiamas naudojant duomenų šaltinius (duomenų bazes), kurių sąrašas pateiktas 2-je lentelėje.

2 lentelė. Planuojamos teritorijos analizei naudoti šaltiniai

Eil.	Duomenų bazės	Naudoti duomenys	Duomenų šaltinis
------	---------------	------------------	------------------

Nr.	pavadinimas		
1.	Nekilnojamojo turto kadastras ir registras	Žemės ir kito nekilnojamojo turto kadastro ir registro duomenys	VĮ Registrų centras
2.	Saugomų teritorijų valstybės kadastras	Natura 2000 - BAST	Valstybinė saugomų teritorijų tarnyba prie Aplinkos ministerijos
3.	Miškų kadastro duomenys	Miškų grupės, miškų sklypai	Valstybinė miškų tarnyba prie Aplinkos ministerijos
4.	Kultūros vertybių registras	Kultūros paveldo objektai ir jų apsaugos zonos	Kultūros paveldo departamentas prie Kultūros ministerijos
5.	TPD registras	Patvirtinti ir rengiami teritorijų planavimo dokumentai	VTPSI prie Aplinkos ministerijos

1.9 Vėjo energetikos vystymo poreikis

2022 metais vėjo jėgainės Lietuvoje pagamino 1,51 teravatvalandės (TWh) elektros energijos arba apie 11 proc. daugiau nei 2021 m., kai pagaminta 1,35 TWh. Elektros energijos gamyba vėjo elektrinėse pernai beveik pasiekė 2020 m. lygį, kai Lietuvos vėjo energetikos istorijoje buvo fiksuotas rekordas –1,55 TWh.

Iš viso Lietuvoje 2022 m. pagaminta 4,25 TWh elektros energijos – beveik 60 proc. (2,545 TWh) viso kiekio pagaminta iš atsinaujinančių energijos išteklių (hidroenergija, vėjas, saulė, aplinkos šiluma, biomasė ir biokuras). Tai pirmas kartas šalies istorijoje, kai iš atsinaujinančių energijos išteklių pagamintos elektros dalis buvo didesnė nei pusė visos šalyje pagamintos elektros.

Pernai vėjo elektrinėse pagaminta elektra sudarė 13,5 proc. galutinio Lietuvos elektros energijos suvartojamo kiekio arba 2 proc. daugiau nei 2021 m.

Energetikos ministerijos duomenimis, praeitais metais Lietuvoje išaugo instaliuota vėjo elektrinių galia. Per metus prisidėjo apie 370 MW ir metų pabaigoje šalyje iš viso buvo instaliuota 946 MW galios vėjo elektrinių (803 MW vėjo elektrinių perdavimo tinkle, 143 MW vėjo elektrinių skirstomajame tinkle). Jos sudaro 62,4 proc. šalies tinkle instaliuotų atsinaujinančių energijos išteklių.

LVEA duomenimis, šiuo metu Lietuvoje vystoma apie 40 vėjo energetikos ir hibridinių projektų, kuriuos įgyvendinus, vėjo elektrinių galia išaugtų iki 2,6 GW.

Atsinaujinančių energijos išteklių plėtra yra šalies strateginis tikslas. Siekiama, kad daugiau nei 90 proc. elektros būtų gaminama iš atsinaujinančių energijos išteklių jau 2030 m.

Vėjo energetika pažangumu ir sparčiu technologiniu procesu išsiskiria iš kitų energijos iš atsinaujinančių išteklių rūšių. Iš vėjo pagaminta energija mažina oro taršą ir lėtina klimato kaitą,

padeda užtikrinti energetinį saugumą bei mažinti iškastinio kuro importą. Vėjo energijos šaltiniai yra neišsenkantys, o plečiant vėjo energetikos sektorių yra kuriamos naujos darbo vietos, skatinama regioninė plėtra ir inovacijos.